

GUÍA ACTIVIDADES

TALLERES MUNICIPALES

INTRODUCCIÓN

En este documento se integran las guías de actividades para la realización de dinámicas en los talleres regionales y municipales para la construcción de estrategias municipales de resiliencia.

Modo de uso del documento

Este documento debe ser utilizado como guía para la preparación de talleres. Describe las actividades y dinámicas y aporta los formatos que pueden ser utilizados.

Es complemento del plan de trabajo a nivel municipal y del formato de los programas municipales de resiliencia.

PROYECTO PUEBLA RESILIENTE ANTE DESASTRES 2020-2022, Fase 1.

Talleres regionales en el marco de la Estrategia Estatal de Resiliencia

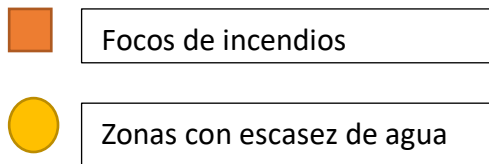
Metodología: Trabajo en equipos, 10 personas por equipo.

División de roles en los equipos: De cada mesa que se designe a una persona que escriba y una persona que exponga al final el resumen de lo trabajado.

Actividad 1

Identificación y mapeo de problemáticas regionales considerando amenazas y vulnerabilidades más importantes (20min).

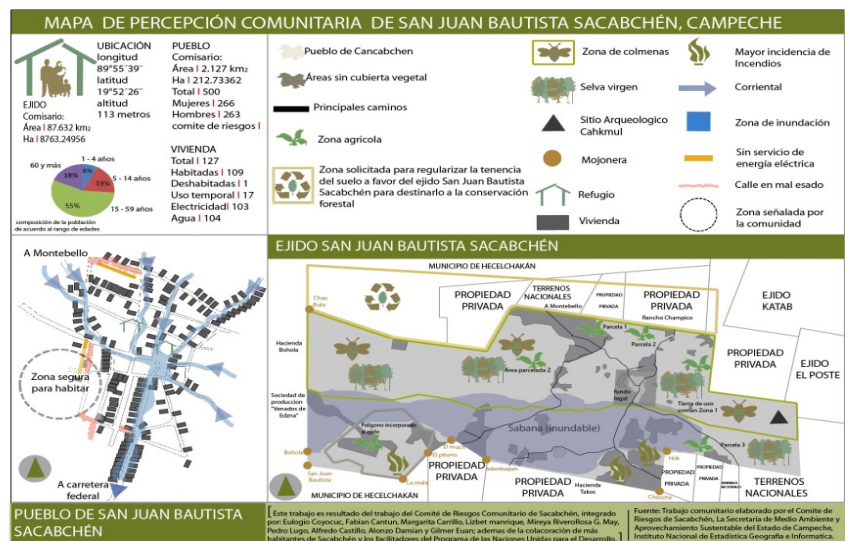
1. Listar las problemáticas que consideren más relevantes en la región. **Escriban cada problemática en un papel.** (Tiempo sugerido: 10 min).
2. Ubicar las problemáticas **en el mapa** de la región utilizando referencias. (Tiempo sugerido: 10 min).
Ejemplo:



Insumos:

- Mapa de la región
- Opalinas
- Post it
- Marcadores de colores

Imagen 1: Ejemplo de mapa de percepción en materia de obras públicas.



**Programa de Naciones Unidas para el Desarrollo en México
Secretaría de Medio Ambiente, Desarrollo Sustentable y
Ordenamiento Territorial de Puebla**

Actividad 2

Definición de tendencias e impulsores de las problemáticas y mapeo de actores relevantes de las regiones (25min).

Considerando que el desarrollo sostenible es el equilibrio entre las dimensiones ambiental, social y económica, reflexionar sobre tendencias e impulsores del desarrollo en la región. Para esto, nos preguntamos:

1. **¿Cuáles son los factores / fenómenos / hechos o situaciones que generan que las problemáticas de la región sigan creciendo o profundizándose o agravándose en el tiempo?** (Tiempo sugerido: 10 min)
2. **¿Cuáles son los factores / fenómenos / hechos o situaciones asociados a las problemáticas de la región que podrían ayudar a resolverlas o reducirlas?** (Tiempo sugerido: 10 min).

IMPORTANTE: NO deben responder las preguntas literalmente, sino escribir **al menos 5 aspectos en cada una de las dimensiones** social, económica y ambiental en el papel entregado para tal fin (Ver imagen 2).

Ejemplos:

AMBIENTE:

- Efectos del cambio climático que agudizan las sequías en la región (tendencia).
- Áreas naturales que pudieran ser destinadas a conservación (impulsor del desarrollo)

ECONOMÍA:

- Expansión de las actividades productivas sobre áreas forestales, aumentando la deforestación (tendencia).
- Programas estatales que promueven cultivos en la región (impulsores del desarrollo).

Imagen 2: Completar tendencias e impulsores del desarrollo.

ECONOMÍA	Nivel de impacto	AMBIENTE	Nivel de impacto
	B M A		B M A
	B M A		B M A
	B M A		B M A
	B M A		B M A
	B M A		B M A

	SOCIEDAD	Nivel de impacto
Referencias		B M A
:		B M A
B = bajo		B M A
M = medio		B M A
A = alto		B M A
		B M A


**Programa de Naciones Unidas para el Desarrollo en México
Secretaría de Medio Ambiente, Desarrollo Sustentable y
Ordenamiento Territorial de Puebla**

Insumos:

- Opalinas
- Marcadores de colores
- Post it
- **Definiciones:**

 **tendencia**
nombre femenino

1. **Inclinación o disposición natural que una persona tiene hacia una cosa determinada.**
"en mi familia tenemos tendencia a padecer dolores de cabeza"
2. **Idea o corriente, especialmente de tipo religioso, político o artístico, que se orienta en determinada dirección.**
"tiene tendencias de izquierda"

 **impulsar**
verbo transitivo

1. **Hacer que una cosa o persona se ponga en movimiento en una dirección o imprimirle más velocidad aplicándole una fuerza.**
"el viento impulsaba la embarcación"
2. *verbo transitivo · verbo intransitivo*
Inducir o estimular a alguien a realizar una acción.
"¿qué podía impulsar a esos dos hombres a comportarse así?"
3. *verbo transitivo*
Hacer crecer, aumentar o progresar una cosa.
"la experiencia del Mundial impulsó la televisión en alta definición"
4. *verbo pronominal*
(impulsarse)
Darse impulso.
"el águila real para volar da un par de saltos y se impulsa siempre en dirección contraria a la del viento"

Actividad 3

Propuesta de organización y coordinación para la resiliencia regional y construcción de visión compartida (25min).

Con base en la siguiente pregunta de reflexión: **¿Cómo imaginan que debería ser la región en 20 años? Desde una perspectiva positiva**, donde los impulsores se han utilizado para crear soluciones a las problemáticas.

- a. Escriban al menos 5 características de cómo sería la región.** Ejemplo: "región verde" "resiliente" "solidaria" "productiva", etc. (Tiempo sugerido: 10 min)
- b. Dibujen la visión de la región.** (Tiempo sugerido: 5 min)
- c. ¿Qué se necesita para lograrlo? Enlisten al menos 3 acciones que se requieran para alcanzar la visión de región ideal.** (Tiempo sugerido: 10 min)

Ejemplos:

1. Promover la coordinación entre municipios para el manejo adecuado de los residuos sólidos.
2. Capacitar al personal municipal en temas de gestión pública como gobierno abierto, normatividad, etc.
3. Mapear las problemáticas de cada comunidad y sus capacidades para definir estrategias de trabajo municipales.
4. Fortalecer las relaciones entre niveles de gobierno.

Insumos:

- Opalinas
- Marcadores de colores
- Post it.

PROYECTO PUEBLA RESILIENTE ANTE DESASTRES 2020-2022, Fase 1.

Taller para la construcción de estrategias de resiliencia municipal

Actividad 1: Priorizar las vulnerabilidades del municipio.

PASO 1

Opción 1: De todas las vulnerabilidades que se han identificado en todos los sectores del municipio, priorizar 5.

Opción 2: Seleccionar 2 sectores y priorizar 5 vulnerabilidades en total, considerando ambos sectores seleccionados.

IMPORTANTE: para la selección de vulnerabilidades considerar que corresponda 1 a cada 1 de las siguientes dimensiones: física, cultural, institucional, ambiental y social.

PASO 2

Completar las vulnerabilidades priorizadas en la siguiente tabla:

Vulnerabilidades priorizadas	SECTOR 1	SECTOR 2
FÍSICA		
CULTURAL		

Programa de Naciones Unidas para el Desarrollo en México
Secretaría de Medio Ambiente, Desarrollo Sustentable y Ordenamiento Territorial de
Puebla

Vulnerabilidades priorizadas	SECTOR 1	SECTOR 2
INSTITUCIONAL		
AMBIENTAL		
SOCIAL		

Actividad 2: Definir las características de la visión del municipio a 20 años.

PASO 1

Definir 3 características de cómo imaginan al municipio en 20 años.

PASO 2

Describir QUÉ elementos componen cada una de las características definidas.

Completar los siguientes recuadros (hoja siguiente):

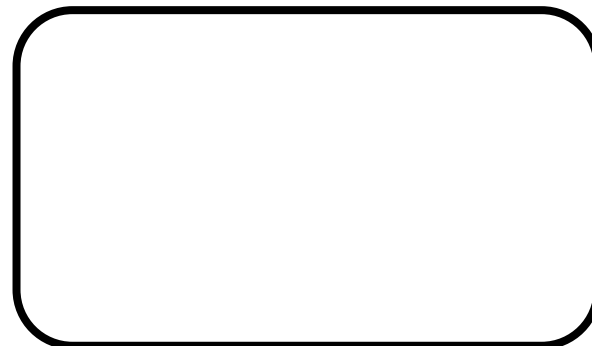
Característica 1



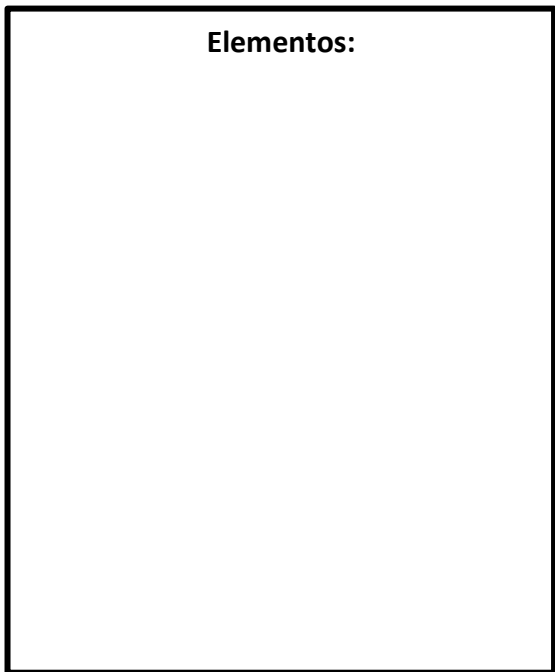
Característica 2



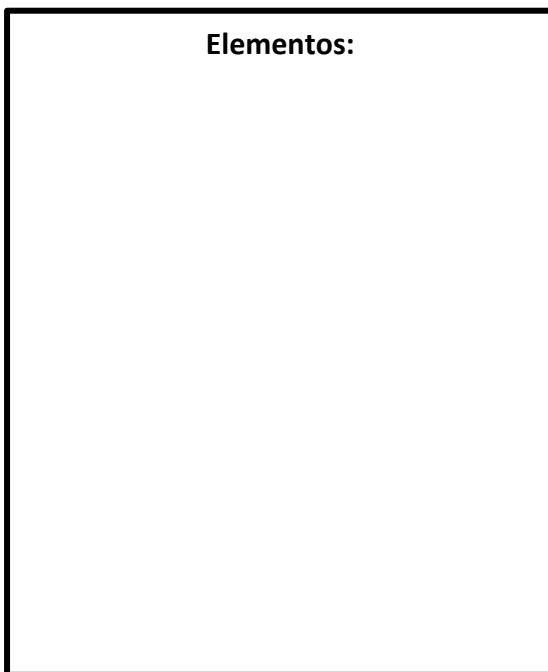
Característica 3



Elementos:



Elementos:



Elementos:



Programa de Naciones Unidas para el Desarrollo en México
Secretaría de Medio Ambiente, Desarrollo Sustentable y Ordenamiento Territorial de
Puebla

Actividad 3: Definición de estrategias municipales de resiliencia.

PASO 1

Reflexionar acerca de ¿Qué se necesita para alcanzar la visión descrita en el punto 2? Tengan en cuenta los elementos que componen cada una de las características. Pueden ir tomando notas de las ideas.

Una vez que reflexionen, definan las **3 estrategias generales** que consideran les ayudarían a alcanzar la visión en 20 años.

ESTRATEGIA 1

ESTRATEGIA 2

ESTRATEGIA 3

PASO 2

Definir al menos 2 acciones para 1 de las estrategias y completar la siguiente tabla.

<i>Estrategia seleccionada</i>	Acción 1: (Recordar los tipos de acciones: de gobernanza o de gestión, económicas o espaciales)
	Acción 2: (Recordar los tipos de acciones: de gobernanza o de gestión, económicas o espaciales)